

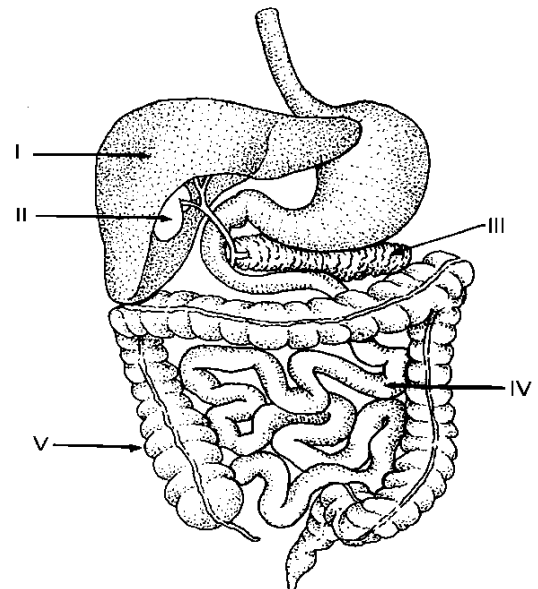
**ANATOMIA E FISILOGIA HUMANA**

**QUESTÕES DE 01 A 08**

01. A traquéia é um órgão do sistema respiratório que origina quais estruturas?  
 A) Brônquios principais  
 B) Brônquios lobares  
 C) Brônquios segmentares  
 D) Bronquíolos  
 E) Alvéolos
02. Qual a válvula impede que o alimento retorne do estômago para o esôfago?  
 A) Válvula pilórica  
 B) Válvula iliocecal  
 C) Válvula cárdia  
 D) Esfincter anal  
 E) Nenhuma das anteriores
03. Qual dos ossos abaixo pertence ao pé?  
 A) Semilunar  
 B) Tálus  
 C) Pisiforme  
 D) Hamato  
 E) Trapezóide
04. Qual dos ossos listados abaixo não faz parte do esqueleto apendicular?  
 A) Clavícula  
 B) Escápula  
 C) Fêmur  
 D) Osso do quadril (íliaco)  
 E) Sacro
05. Em qual das estruturas abaixo ocorre as trocas gasosas entre os vasos sanguíneos e osteócitos do corpo?  
 A) Artérias  
 B) Arteriolas  
 C) Capilares  
 D) Vênulas  
 E) Veias
06. Onde começa e onde termina, respectivamente, a circulação pulmonar?  
 A) Átrio esquerdo - ventrículo direito  
 B) Átrio direito - ventrículo esquerdo  
 C) Ventrículo direito - átrio esquerdo  
 D) Ventrículo esquerdo - átrio direito  
 E) Nenhuma das anteriores

08. O esquema a seguir apresenta um conjunto de órgãos, numerados, do aparelho digestivo. As funções de absorção de nutrientes e produção da bile são realizadas, respectivamente, por:

- A) V e I  
 B) IV e I  
 C) II e III  
 D) V e II  
 E) I e II





07. Caracterizado por ter suas células afastadas entre si por uma grande quantidade de substância intercelular produzida por elas mesmas, tem como função o estabelecimento e manutenção da forma do corpo, a ligação entre os demais tecidos e o preenchimento dos órgãos.
- A) Tecido Epitelial
  - B) Tecido Nervoso
  - C) Tecido Hematopoiético
  - D) Tecido Conjuntivo
  - E) Nenhuma das alternativas anteriores

## FUNDAMENTOS DE ASSISTÊNCIA E BIOSSEGURANÇA

### QUESTÕES DE 09 A 17

09. O ambiente hospitalar oferece inúmeros riscos à saúde do trabalhador. A biossegurança envolve práticas preventivas no trabalho com agentes patogênicos para o ser humano. A esse respeito, assinale a alternativa **CORRETA**.
- A) O uso permanente de luvas de procedimento garante a total imunidade do trabalhador frente aos micro-organismos existentes no ambiente hospitalar.
  - B) Acidentes com pérfuro-cortantes não apresentam risco de contágio.
  - C) O sangue é reconhecido como o mais importante veículo de transmissão do HIV.
  - D) Os riscos biológicos não são fontes de insalubridade para o trabalhador em saúde.
  - E) O vírus HIV só pode ser adquirido por contato com grande volume de sangue, como no caso de uma transfusão.
10. A temperatura corporal é medida em graus Celsius (°C). Em relação ao exposto, assinale a alternativa **CORRETA**.
- A) O termômetro deve ser lavado com água e sabão e mantido com a coluna de mercúrio acima de 35°C, antes de ser colocado no paciente.
  - B) A temperatura do paciente quando abaixo do normal indica hipertermia ou febre.
  - C) O paciente com hipertermia necessita ser mantido com muitos cobertores e hidratado com líquidos.
  - D) A temperatura corporal não sofre influências externas provenientes do clima, vestuário, alimentação, atividade física, dentre outras.
  - E) A temperatura corporal pode ser verificada por via axilar, inguinal, oral, vaginal e retal.
11. A esterelização é o processo utilizado em materiais e ambientes, por meios físicos e químicos, com o objetivo de destruir os micro-organismos presentes em todas as suas formas (saprófitas, patogênicas, vegetativas, esporuladas e vírus). Considerando as informações acima, assinale a alternativa **CORRETA**.
- A) A limpeza rigorosa de todos os materiais em soluções desencrostantes e enxaguados adequadamente é indispensável antes de submetê-los ao processo de esterelização.
  - B) A limpeza prévia dos materiais para esterelização é feita com água e sabão, eliminando apenas as sujidades superficiais e deixando as mais profundas.
  - C) O material estéril deve ser acondicionado em locais de uso comum sem, necessariamente, ser protegido de contaminação.
  - D) Os objetos esterelizados que tocam em outros não esterelizados não são considerados contaminados.
  - E) Um campo esterelizado é considerado uma área não insenta de todos os micro-organismos.



12. A hemorragia se caracteriza pela perda de sangue corporal em quantidade e condições variadas. Em relação a essa afirmativa, assinale a alternativa **CORRETA**.
- A) Na hemorragia interna, o sangramento ocorre unicamente no interior de um órgão e pode exteriorizar-se através da pele.
  - B) Tanto na hemorragia interna como na externa o sangramento é invisível e não pode ser controlado.
  - C) Na hemorragia externa, o sangramento é invisível e se exterioriza através da pele lesada, geralmente com ruptura de tecidos e vasos.
  - D) Na hemorragia interna o sangramento ocorre no interior de um órgão ou cavidade e pode exteriorizar-se através dos orifícios naturais como boca, ouvido, nariz, reto, vagina e ureter.
  - E) Na hemorragia externa, o sangramento se exterioriza através dos orifícios naturais como boca, ouvido, nariz, reto, vagina e ureter.
13. De quantas respirações por minuto é a frequência respiratória normal no adulto?
- A) 06 a 10
  - B) 08 a 12
  - C) 12 a 18
  - D) 15 a 25
  - E) 20 a 25
14. São sinais clássicos de choque:
- A) pele fria e úmida, petéquias e cefaléia.
  - B) hipertensão, infecção e pele fria.
  - C) desidratação, anemia e pulso rápido e fino.
  - D) pulso rápido e fino, pele fria e úmida e respiração rápida.
  - E) pulso rápido e fino, edema de membros inferiores e prurido.
15. O choque hipovolêmico é causado por:
- A) sobrecarga cardíaca.
  - B) presença de infecção.
  - C) inadequada saturação de O<sub>2</sub>.
  - D) diminuição de volume de líquidos por perda de sangue ou plasma.
  - E) aumento da pressão sanguínea.
16. Assinale a alternativa incorreta sobre os fundamentos de assistência à saúde
- A) Saúde é um estado de completo bem-estar físico, mental e social;
  - B) Saúde é a ausência de moléstia ou de enfermidade;
  - C) A saúde é resultante de fatores sócio-econômicos-sociais;
  - D) Saúde é um estado de relativo equilíbrio de forma e função do organismo, que resulta de seu ajustamento dinâmico satisfatório às forças que tendem a perturbá-lo;
  - E) Doença é um estado de desequilíbrio do indivíduo com as forças de seu ambiente interno e externo.
17. A avaliação primária é composta por protocolo do ABCDE, nesse caso quais as ações são realizadas na letra D:
- A) Controle da respiração, oxigenação e aspiração de secreções;
  - B) Controle da hemorragia e do choque, avaliação da circulação;
  - C) Avaliação do nível de consciência;
  - D) Minimizar a exposição e prevenir hipotermia;
  - E) Abertura das vias aéreas e controle da coluna cervical.

**PORTUGUÊS APLICADO****QUESTÕES DE 18 A 25****Fabricantes reduzem calorias de refrigerantes nas escolas**

A indústria de refrigerantes dos EUA, acusada de promover a obesidade, anunciou na noite de segunda-feira ter reduzido a quantidade de calorias das bebidas vendidas nas escolas. Companhias líderes, incluindo Coca-Cola e PepsiCo, se uniram à iniciativa do ex-presidente Bill Clinton e afirmaram que pretendem reduzir em 88% as calorias dos produtos que vendem nas escolas.

"As bebidas disponíveis para os estudantes são agora de baixas calorias, nutritivas e em porções menores", disse Susan Neely, presidente da Associação de Bebidas dos EUA. Os cortes são fruto do acordo entre as grandes empresas e a "Aliança para uma Geração mais Saudável", uma iniciativa da Fundação Bill Clinton e da Associação do Coração dos EUA. A aliança pretende estimular o consumo de leite desnatado, águas minerais aromatizadas e chá como alternativa aos refrigerantes. As estimativas são de que um em cada cinco americanos com idade entre seis e 19 anos é obeso, o que aumenta os riscos de problemas cardíacos e diabetes.

<http://www.istoe.com.br/assuntos/semana/4>. Acessado em 08/03/2010.

18. Podemos afirmar sobre o texto:

- I. Todas as companhias da indústria de refrigerantes reduziram as calorias das bebidas vendidas nas escolas.
- II. Haverá uma diminuição na quantidade de calorias nos refrigerantes vendidos nas escolas
- III. Bill Clinton é o presidente da companhia de refrigerante mais famosa dos EUA.

Está (ão) correta (s):

- A) Apenas II
- B) I e II apenas
- C) I e III apenas
- D) III apenas
- E) I, II e III

19. "o que aumenta os riscos de problemas cardíacos e diabetes" o termo destacado faz uma referência a um termo anterior do texto. Esse referente é:

- A) O fato de as estimativas estarem entre cinco americanos
- B) O fato de que um a cada cinco americanos entre 6 e 19 anos ser obeso.
- C) O estímulo de consumo do leite desnatado.
- D) O acordo das grandes empresas.
- E) O fato de substituir chá por refrigerante.

20. Considere as seguintes afirmações:

- I. Isabel beneficiou-se de uma doação de córnea.
- II. Não se sabe a identidade do doador.
- III. Espera-se que Isabel tenha belas visões.

As afirmações acima articulam-se de modo coerente e correto na frase:

- A) Embora não se saiba a identidade de quem doou-lhe, espera-se que Isabel teria belas visões mediante o benefício de uma doação de córnea.
- B) Isabel foi beneficiada de uma doação de córnea, que não se sabe a identidade de quem doou, mas espera-se que sejam belas suas visões.
- C) O que se espera é que as visões de Isabel sejam belas, conquanto ela tenha beneficiado-se de uma doação de córnea cuja identidade do doador não é sabida.
- D) Não se sabe a identidade do doador de córnea que beneficiou Isabel, mas o que se pode esperar é que por meio da mesma ela tenha belas visões.
- E) Ignora-se a identidade do doador, mas espera-se que sejam belas as visões de Isabel, beneficiada que foi pela doação de córnea.



21. “uniram-se à iniciativa” a crase está corretamente empregada. O seu emprego está correto também em:
- Visitamos à escola vencedora.
  - Partiremos amanhã à tarde.
  - Nada chegou à tempo.
  - Cada um vence à batalhas que a vida lhe oferece.
  - Todos começaram à gritar ao mesmo tempo.
22. Assinale a alternativa que obedece às regras de concordância nominal estabelecidas pela norma culta.
- Era meio-dia e meio quando o prefeito chegou para inaugurar a ciclovia.
  - Calvin voltou para casa com as mãos e o rosto sujas, pois caiu várias vezes da bicicleta.
  - Em grandes cidades é proibido a circulação de bicicletas por vias expressas.
  - A ciclista está meio temerosa de andar de bicicleta pelas ruas de São Paulo.
  - As equipes mesmos equiparam as e-bikes para uma aventura por estradas de terra.
23. Assinale a alternativa em que o uso de vírgulas está correto.
- Margarida, após o almoço preocupada, com aquelas flores, procurou, o zelador do prédio.
  - Margarida, após o almoço, preocupada com aquelas flores procurou, o zelador, do prédio.
  - Margarida, após o almoço preocupada, com aquelas flores procurou, o zelador do prédio.
  - Margarida após o almoço, preocupada com, aquelas flores, procurou o zelador do prédio.
  - Margarida, após o almoço, preocupada com aquelas flores, procurou o zelador do prédio.
24. Assinale a alternativa cujas palavras estão todas corretamente grafadas.
- pajé, xadrês, flecha, mixto, aconchego
  - abolição, tribo, pretensão, obsecado, cansaço
  - gorjeta, sargeta, picina, florecer, consiliar
  - xadrez, ficha, mexerico, enxame, enxurrada
  - pagé, xadrês, flexa, mecherico, enxame
25. Assinale a alternativa que completa corretamente as lacunas das seguintes frases:

**Ninguém é obrigado \_\_\_\_\_ fazer o que não quer.  
 Ele disse \_\_\_\_\_ ela que estava feliz.  
 Ele mentiu para não causar sofrimento \_\_\_\_\_ outras pessoas.**

- a, a, a
- à, a, a
- à, à, à
- a, à, à
- a, a, à.

## ÉTICA E PSICOLOGIA APLICADA

### QUESTÕES DE 26 A 32

26. Por volta dos 7 anos do desenvolvimento de acordo coma classificação das fases de Piaget, o real e a fantasia não se misturam mais. Essa é uma característica do :
- período sensorial.
  - período motor e abstrato.
  - período de operações formais.
  - período operatório concreto.
  - NDA



27. A definição de um conceito de personalidade tem sido objeto de vários teóricos da Psicologia. Analise as assertivas abaixo e assinale a alternativa **CORRETA** a respeito dos estudos da personalidade:

- I. As teorias psicodinâmicas da personalidade focam a importância dos motivos, das emoções e das forças internas, supondo que a personalidade se desenvolve à medida que os conflitos psicológicos são resolvidos, geralmente durante a infância.
- II. As teorias fenomenológicas definem que os indivíduos associam continuamente significados às informações que adquirem. Segundo essas teorias, todas as pessoas confrontam realidades ligeiramente diferentes. Assim o self é entendido como um conceito interno, que evolui com a interação entre as pessoas.
- III. As teorias behavioristas enfatizam rigorosos métodos científicos, examinando ações observáveis em situações específicas. Ao procurar explicar uma conduta, ressaltam o ambiente e experiências, principalmente a aprendizagem.
- IV. O principal estudioso das teorias psicodinâmicas é Carl Rogers.

- A) Apenas a assertiva IV está correta.
- B) Apenas as assertivas II e III estão corretas.
- C) Apenas as assertivas I e IV estão corretas.
- D) Apenas as assertivas I, II e III estão corretas.
- E) Todas as assertivas estão corretas.

28. O berço da Psicologia moderna foi a Alemanha do final do século XIX. Entretanto, devido ao grande avanço econômico, é nos Estados Unidos que a Psicologia encontra campo para um rápido crescimento. É neste país que surgem as primeiras abordagens ou escolas em Psicologia, as quais deram origem à inúmeras teorias que existem atualmente. Acerca dessas escolas, relacione as duas colunas:

- I. Funcionalismo
- II. Estruturalismo
- III. Behaviorismo
- IV. Psicanálise

- Primeira sistematização genuinamente americana de conhecimentos em Psicologia, focando na utilidade dos processos mentais para o organismo.
- Com enfoque na aprendizagem, esta abordagem teve grande desenvolvimento nos EUA em função de suas aplicações práticas.
- Nasce a partir da prática médica, recuperando a importância da afetividade e quebrando a tradição da Psicologia como ciência da consciência e da razão.
- O método de observação é a introspecção com objetivo de fazer o estudo científico da experiência consciente.

A sequência **CORRETA**, de cima para baixo, é:

- A) II – III – I – IV
- B) I – III – IV – II
- C) IV – III – I – II
- D) IV – II – I – III
- E) III – II – I – IV



29. Acerca do desenvolvimento humano marque V (verdadeiro) ou F (falso) nas sentenças abaixo:

- O estudo do desenvolvimento psicológico pressupõe entender que há influência de vários aspectos individuais e sociais, ao longo do processo de desenvolvimento do indivíduo.
- A Psicologia tem sistematizado conceitos e concepções acerca das mudanças psicológicas do homem e o impacto destas mudanças para o seu comportamento e relações sociais.
- Os estudos desenvolvimentistas realizaram uma divisão aproximada e arbitrária dos ciclos de vida humanos.
- Os períodos do ciclo de vida humano se iniciam numa idade precisa para cada pessoa, comportando certos fenômenos, capacidades cognitivas, interesses e/ou comportamentos.

A sequência **CORRETA**, de cima para baixo, é:

- A) F – V – F – V
- B) F – F – V – F
- C) V – V – F – F
- D) V – F – F – V
- E) V – V – V – F

30. É consensual entre as teorias psicológicas que os comportamentos de estrutura cognitiva como as funções de memorização, percepção, compreensão, interpretação, análise, síntese e a avaliação, são imprescindíveis para que o sujeito tenha seu processo de aprendizagem otimizado e seu desenvolvimento esteja adequado às suas necessidades e sua faixa etária. Acerca da interação entre o processo de aprendizagem e comportamento em sociedade, marque a alternativa correta:

- A) O processo de aprendizagem está circunscrito no espaço escolar e as situações em que o sujeito aprende sobre a própria sobrevivência biológica e formas adequadas de interação social são desconsideradas.
- B) O funcionamento do indivíduo que lhe garante o processo de desenvolvimento, aprendizagem e socialização adequados, sofre influência constante do contexto social em que ele está inserido.
- C) O processo de aprendizagem depende fundamentalmente do Q.I. do sujeito, pouco sendo influenciado pelo contexto social em que está inserido.
- D) Os processos de socialização, desenvolvimento e aprendizagem conta como mediador exclusivo aqueles que desempenham o papel de educadores.
- E) O desenvolvimento e processo de aprendizagem independe da interação social do indivíduo ao longo da sua vida.

31. Referente a ética profissional, relações sociais é **incorreto** afirmar:

- A) As leis de cada profissão são elaboradas com o objetivo de proteger os profissionais, a categoria e as pessoas que dependem daquele profissional, mas há muitos aspectos não previstos especificamente e que fazem parte do comprometimento do profissional em ser eticamente correto, ou seja, fazer a coisa certa.
- B) A consciência de grupo tem surgido mais por interesse de defesa do que por altruísmo, pois garantida a liberdade de trabalho, se não se regular e tutelar a conduta, o individualismo pode transformar a vida dos profissionais em reciprocidade de agressão.
- C) A tutela do trabalho processa-se pelo caminho da exigência de uma ética imposta através dos conselhos profissionais. As normas devem ser condizentes com as diversas formas de prestar o serviço de organizar o profissional para esse fim.
- D) A conduta profissional, muitas vezes, pode tornar-se agressiva e inconveniente e esta é uma das fortes razões pelas quais códigos de ética quase sempre buscam maior abrangência. Assim, ao nos referirmos à classe, ao social, nos reportamos apenas a situações isoladas ou modelos particulares.
- E) O sigilo também é uma das qualidades consideradas de maior importância, senão o maior deles dentro de uma profissão. O respeito aos segredos das pessoas, deve ser desenvolvido na formação de futuros profissionais, pois se trata de algo muito importante. Uma informação sigilosa é algo que nos é confiado e cuja preservação de silêncio é obrigatória.



32. Sobre moral e ética é **incorreto** afirmar:

- A) A moral é a regulação dos valores e comportamentos considerados legítimos por uma determinada sociedade, um povo, uma religião, uma certa tradição cultural etc.
- B) Uma moral é um fenômeno social particular, que tem compromisso com a universalidade, isto é, com o que é válido e de direito para todos os homens. Exceto quando atacada: justifica-se se dizendo universal, supostamente válida para todos
- C) A ética á uma reflexão crítica sobre a moralidade. Mas ela não é puramente teoria. A ética é um conjunto de princípios e disposições voltados para a ação, historicamente produzidos, cujo objetivo é balizar as ações humanas
- D) A moral é um conjunto de regras de conduta adotadas pelos indivíduos de um grupo social e tem a finalidade de organizar as relações interpessoais segundo os valores do bem e do mal
- E) A moral é a aplicação da ética no cotidiano, é a prática.

## MATEMÁTICA APLICADA

### QUESTÕES DE 33 A 39

33. Considere a função  $V(x) = 5x + 50$  e um custo de  $C(x) = 3x + 10$ , para que tenha lucro de R\$100,00 quanto deve produzir?

- A) 30
- B) 50
- C) 40
- D) 60
- E) 45

34. Uma substância radioativa está em processo de desintegração, de modo que no instante  $t$  (anos) a quantidade que desintegrada é  $A(t) = A(0) \cdot e^{-3t}$ , em que  $A(0)$  indica a quantidade da substância no instante  $t = 0$ . Calcule o tempo necessário para que a metade da quantidade inicial se desintegre. Considere  $\ln 2 = 0,69$ .

- A) 2 meses
- B) 2,76 anos
- C) 2 meses e 23 dias
- D) 2 meses e 76 dias
- E) Nenhuma das alternativas anteriores

35. O lucro de uma loja, pela venda diária de  $x$  peças, é dado por  $L(x) = 100(10 - x)(x - 4)$ .

O lucro máximo, por dia, é obtido com a venda de:

- A) 7 peças
- B) 9 peças
- C) 14 peças
- D) 50 peças
- E) 100 peças

36. Num grupo de 400 pessoas, 70% são do sexo masculino. Se nesse grupo 10% dos homens são casados e 20% das mulheres são casadas. Então, o número de pessoas casadas é:

- A) 50.
- B) 46.
- C) 52.
- D) 48.
- E) 54.

37. Dividindo-se R\$ 500,00 de maneira diretamente proporcional aos números 4, 5 e 16, obtemos os valores, respectivamente:

- A) 80, 320, 100
- B) 100, 125, 400
- C) 80, 100, 320
- D) 100, 80, 400
- E) 320, 100, 80





42. Na(s) questão(ões) a seguir julgue os itens e escreva nos parênteses (V) se for verdadeiro ou (F) se for falso.

As verminoses são um grande problema de saúde, principalmente nas populações de baixa renda que geralmente vivem onde as condições sanitárias são precárias ou inexistentes. Sobre as verminoses, julgue os itens.

- A "barriga d'água" é causada pelo 'Schistosoma mansoni', cujo hospedeiro intermediário é o caramujo.
- Os cisticercos da 'Taenia sollium' são transmitidos ao homem pela carne do porco crua ou mal cozida.
- A lombriga é asquelminto que se aloja principalmente no intestino.
- A ameba é um nematelminto que no homem causa a cólera.

A sequência correta de respostas é:

- A) VFVF
- B) VFFF
- C) VVFF
- D) VEVV
- E) VVVF

43. Analise as afirmativas e responda o que se pede:

- I. A profilaxia para a maioria das doenças parasitárias se restringe ao uso de vacinas.
- II. Como principais medidas profiláticas contra as verminoses, temos a educação sanitária e o saneamento básico.
- III. Helmintos são parasitas do tubo digestivo, que causam doenças como giardíase, amebíase.
- IV. O tratamento da água e o uso de instalações sanitárias adequadas previnem algumas das doenças parasitárias mais comuns entre as populações carentes.
- V. Higiene pessoal e boa alimentação são medidas profiláticas coletivas.
- VI. Protozoários muitas vezes parasitam o homem causando doenças como malária, doença de Chagas e leishmaniose.

São corretas as afirmativas:

- A) II, III e IV
- B) I, III, IV e VI
- C) II, III, IV e VI
- D) II, IV e VI
- E) Todas estão corretas.

44. Considere a tabela ao lado:

As letras A, B, C e D correspondem, respectivamente, a

- A) febre amarela, mosquito, bactéria, febre tifóide.
- B) febre amarela, pulga, vírus, peste bubônica.
- C) filariose, mosquito, protozoário, febre tifóide.
- D) filariose, mosquito, protozoário, dengue.
- E) filariose, piolho, bactéria, febre amarela.

Doença	Agente Causador	Transmissor
A	Nematóide	B
Doença de Chagas	C	"Barbeiro"
D	Vírus	Mosquito

45. De acordo com o Catálogo Brasileiro de Engenharia Sanitária e Ambiental de 1994 (17ª edição), a percentagem da população do Rio Grande do Norte beneficiada com água encanada era 57,5%; com esgoto sanitário, era 7,4%. Os dados anteriores indicam que essa população corria o risco de contrair doenças como

- A) cisticercose e malária.
- B) salmonelose e calazar.
- C) ancilostomose e cólera.
- D) pediculose e dengue.
- E) pneumonia e ascaridiose.



46. Das regiões anatômicas abaixo, qual **não** apresenta flora normal:

- A) Intestino  
B) Pele  
C) Vagina  
D) Língua  
E) Pulmão

## GESTÃO EM SAÚDE E POLÍTICAS PÚBLICAS

### QUESTÕES DE 47 A 53

47. O Sistema Único de Saúde implica ações e serviços públicos de saúde que integram uma rede regionalizada hierarquizada e que, de acordo com a Constituição Federal, organizar-se-á por algumas diretrizes.

A esse respeito, considere as afirmativas abaixo.

- I. A descentralização é uma diretriz do SUS, com direção única em cada esfera de governo.  
II. O SUS busca, como diretriz, um atendimento parcial, com prioridade para as atividades assistencialistas, sem prejuízo dos serviços assistenciais.  
III. O SUS tem como uma das diretrizes a participação da comunidade.

É correto **APENAS** o que se afirma em

- A) I  
B) II  
C) III  
D) I e III  
E) II e III

48. O art. 198 da Constituição brasileira estabelece que “as ações e serviços públicos de saúde integram uma rede regionalizada e hierarquizada e constituem um sistema único”.

Rede regionalizada e hierarquizada significa que os

- A) serviços de saúde devem estar ancorados em uma rede de atenção básica em cada região de saúde.  
B) serviços de saúde devem ser organizados em bases territoriais definidas, de acordo com a distribuição da população e o nível de complexidade dos serviços.  
C) serviços hospitalares de nível terciário devem necessariamente estar contidos em cada região de saúde.  
D) ambulatórios, postos de saúde e as clínicas de saúde da família devem subordinar-se a hospitais de nível secundário e terciário em cada região.  
E) hospitais especializados constituem o ponto de coordenação do sistema de saúde em uma dada região

49. Quantas equipes de saúde da família são necessárias para atender a um município de 40.000 habitantes?

- A) 5  
B) 10  
C) 15  
D) 20  
E) 23

50. A Política Nacional de Atenção Básica (Portaria GM/MS no 648/2006) estabelece a revisão de diretrizes e normas para a organização da Atenção Básica para o Programa Saúde da Família (PSF) e para o Programa Agentes Comunitários de Saúde (PACS).

Visando à operacionalização da Atenção Básica, definem-se como áreas estratégicas para atuação em todo o território nacional a eliminação da

- A) AIDS, o controle de acidentes de trânsito, o controle do diabetes e da hipertensão.  
B) hanseníase, o controle da tuberculose, o controle da hipertensão arterial, o controle do diabetes mellitus, a eliminação da desnutrição infantil, a saúde da criança, a saúde da mulher, a saúde do idoso, a saúde bucal e a promoção da saúde.  
C) desnutrição infantil, o controle dos acidentes do trabalho, o controle da tuberculose e a saúde da mulher.  
D) hanseníase, o controle da tuberculose, o controle da hipertensão arterial, o controle do diabetes mellitus, a eliminação da desnutrição infantil, a saúde da criança e da mulher, a eliminação da AIDS.  
E) hanseníase, o controle da tuberculose, o controle da hipertensão arterial, a saúde da mulher, da criança e do idoso, o controle de acidentes de trânsito.



51. O chamado "Pacto pela Saúde", estabelecido pela Resolução MS no 399/2006, determina um conjunto de prioridades para intervenções em saúde no subcapítulo "Pacto pela Vida", de acordo com o perfil epidemiológico brasileiro. As prioridades estabelecidas neste Pacto para as endemias e doenças emergentes são
- A) malária, tétano neonatal, tuberculose, hanseníase e AIDS
  - B) malária, leptospirose visceral, dengue e tuberculose
  - C) malária, dengue, hepatites e tuberculose
  - D) dengue, hanseníase, tuberculose, malária e influenza
  - E) dengue, hanseníase, tuberculose e doença de Chagas
52. É correto afirmar sobre o Modelo Médico-Privativista, exceto:
- A) O tratamento é centrado na doença e tem ênfase nas ações curativas.
  - B) Atendimento a demanda espontânea e ocasional.
  - C) Atenção humanizada e o objeto de ação é a coletividade.
  - D) Ações limitadas ao setor saúde.
  - E) Comunidade não é chamada para participar das decisões dos serviços de saúde.
53. A proposta de estimular a atividade comunitária junto aos serviços de saúde na condução do SUS tem como objetivo:
- A) incrementar a participação e o controle social
  - B) economizar gastos com recursos humanos
  - C) disciplinar, controlar e reprimir a população
  - D) economizar gastos com infra-estrutura de saneamento
  - E) economizar gastos e disciplinar a população

## INGLÊS APLICADO

### QUESTÕES DE 54 A 60

54. As palavras **dor de cabeça**, **febre** e **coriza** podem ser traduzidas como :
- A) headache , flu , cough
  - B) headache , fever , backache
  - C) headache , fever , runny nose
  - D) fever , cough , earache
  - E) cough , flu , stomachache
55. Assinale a preposição que completa a frase abaixo:

Maria goes to work \_\_\_\_\_car.

- A) during
- B) by
- C) from
- D) among
- E) and

56. Qual pronome reflexivo usaremos para preencher a lacuna abaixo :

Tiago hurt \_\_\_\_\_in the basketball game.

- A) itself
- B) myself
- C) ourselves
- D) herself
- E) himself



57. Assinale com um X a alternativa que apresenta dois exemplos de preposições:

- A) about – and
- B) before – if
- C) behind – that
- D) between – by
- E) but – among

58. Substitua pelo pronome pessoal correto :

Daniel and Daniela are nurses.

- A) It
- B) You
- C) We
- D) She
- E) They

59. Analise do português para o inglês as expressões **dor de estômago** e **dor de ouvido** :

- A) fever – cough
- B) flu – mumps
- C) stomachache – earache
- D) measles – flu
- E) broken leg – runny nose

60. \_\_\_\_\_ is she ?  
She is fine.

- A) What
- B) Where
- C) How much
- D) How
- E) Why

*“Somos o que fazemos, mas somos, principalmente, o que fazemos para mudar o que somos”.*

*Eduardo Galeano*