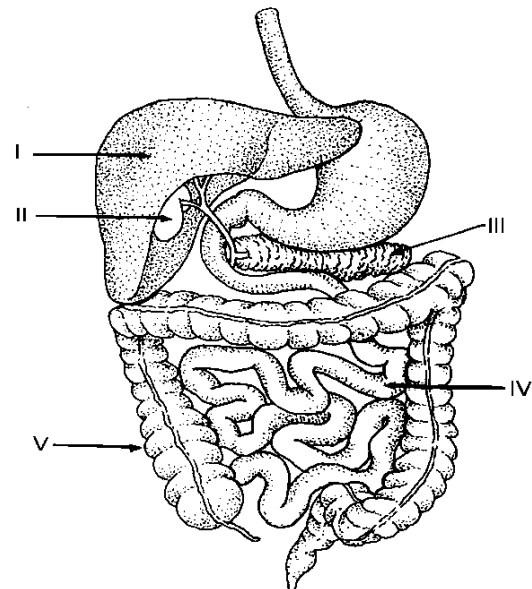


ANATOMIA E FISILOGIA HUMANA

QUESTÕES DE 01 A 08

01. A traquéia é um órgão do sistema respiratório que origina quais estruturas?
 A) Brônquios principais
 B) Brônquios lobares
 C) Brônquios segmentares
 D) Bronquíolos
 E) Alvéolos
02. Qual a válvula impede que o alimento retorne do estômago para o esôfago?
 A) Válvula pilórica
 B) Válvula iliocecal
 C) Válvula cárdia
 D) Esfincter anal
 E) Nenhuma das anteriores
03. Qual dos ossos abaixo pertence ao pé?
 A) Semilunar
 B) Tálus
 C) Pisiforme
 D) Hamato
 E) Trapezóide
04. Qual dos ossos listados abaixo não faz parte do esqueleto apendicular?
 A) Clavícula
 B) Escápula
 C) Fêmur
 D) Osso do quadril (ílfaco)
 E) Sacro
05. Em qual das estruturas abaixo ocorre as trocas gasosas entre os vasos sanguíneos e osteócitos do corpo?
 A) Artérias
 B) Arteriolas
 C) Capilares
 D) Vênulas
 E) Veias
06. Onde começa e onde termina, respectivamente, a circulação pulmonar?
 A) Átrio esquerdo - ventrículo direito
 B) Átrio direito - ventrículo esquerdo
 C) Ventrículo direito - átrio esquerdo
 D) Ventrículo esquerdo - átrio direito
 E) Nenhuma das anteriores
07. Caracterizado por ter suas células afastadas entre si por uma grande quantidade de substância intercelular produzida por elas mesmas, tem como função o estabelecimento e manutenção da forma do corpo, a ligação entre os demais tecidos e o preenchimento dos órgãos.
 A) Tecido Epitelial
 B) Tecido Nervoso
 C) Tecido Hematopoiético
 D) Tecido Conjuntivo
 E) Nenhuma das alternativas anteriores





08. O esquema a seguir apresenta um conjunto de órgãos, numerados, do aparelho digestivo. As funções de absorção de nutrientes e produção da bile são realizadas, respectivamente, por:

- A) V e I
- B) IV e I
- C) II e III
- D) V e II
- E) I e II

PROMOÇÃO DA SAÚDE E BIOSSEGURANÇA

QUESTÕES DE 09 A 15

09. São princípios doutrinários do SUS:

- A) complexidade, resolubilidade e acesso;
- B) hierarquização, unicidade e regionalização;
- C) universalidade, equidade e integralidade;
- D) organização, participação e centralização;
- E) universalização, centralização e complementaridade.

10. Em relação à Promoção da Saúde e Biossegurança é correto afirmar:

- A) Biossegurança é o processo de capacitação do indivíduo em melhorar e controlar sua saúde.
- B) A Promoção da Saúde é uma responsabilidade exclusiva do setor da saúde.
- C) Biossegurança visa evitar ou controlar os riscos provocados pelo uso de agentes químicos, agentes físicos e agentes biológicos à biodiversidade.
- D) A Biossegurança tem como fator apenas o risco e a tecnologia.
- E) Política de promoção de saúde não leva em conta as diferenças sociais

11. Em relação à Vigilância Sanitária é correto afirmar, exceto:

- A) A Agência exerce o controle de portos, aeroportos e fronteiras
- B) As instalações físicas, equipamentos, tecnologias e ambientes e procedimentos também estão submetidos ao controle e fiscalização sanitária;
- C) Regulamenta, fiscaliza e controla bens, produtos e serviços.
- D) Tem como objetivo promover a proteção da saúde da população por intermédio do controle sanitário.
- E) É uma Agência reguladora caracterizada instabilidade de seus dirigentes durante o período de mandato e sem autonomia financeira.

12. Assinale a alternativa correta:

- A) As profissões relacionadas à Nutrição não precisam se preocupar com doenças relacionadas ao trabalho.
- B) Lesões por Esforços Repetitivos não acometem os profissionais de Nutrição.
- C) Um ambiente de trabalho organizado não diminui os riscos de acidentes.
- D) Dentre os acidentes que podem ocorrer em uma cozinha estão cortes, queimaduras, escorregões entre outros.
- E) Para prevenir acidentes na cozinha deve-se utilizar avental e toalha plástica.

13. Em relação às recomendações diretas aos Manipuladores de Alimentos é correto afirmar:

- A) O Uniforme não é obrigatório, podendo usar apenas avental por cima da roupa pessoal.
- B) Usar touca e calçados abertos para facilitar a circulação dos pés.
- C) Pode comer no local de manipulação dos alimentos.
- D) Manter as unhas curtas, limpas e sem esmalte.
- E) Pode usar brincos, anéis e pulseiras desde que discretos.

14. Em relação a contaminação dos alimentos pode-se dizer que:

- A) Alimento contaminado e estragado tem as mesmas características aparentes.
- B) Intoxicações alimentares são aquelas que possuem microrganismo patogênico.
- C) Alimento estragado é aquele que contem bactérias ou outro microrganismo.
- D) Um alimento pode estar contaminado ou estragado em apenas uma parte.
- E) Infecção alimentar ocorre quando ingerimos alimentos com substâncias tóxicas.

15. Nas unidades de alimentação, uma das tarefas mais difíceis é conscientizar a equipe sobre a higiene correta das mãos: geralmente o funcionário está com as “mãos limpas”, não considerando necessário lavá-las periodicamente. A esse respeito, marque Verdadeiro (V) ou Falso (F), conforme a necessidade de se higienizar as mãos, por meio de sua lavagem.

- Após vestir-se para iniciar o trabalho.
- Após assoar o nariz, comer ou usar o sanitário.
- Após remover ou trocar forros de lixeiras.
- Nas cubas das pias da cozinha localizadas nas áreas de pré-preparo e preparo.

A seqüência correta é:

- A) V V F V.
- B) F V V F.
- C) V V F F.
- D) F F V V.
- E) V V V F.

MICROBIOLOGIA E FISIOLOGIA HUMANA

QUESTÕES DE 16 A 24

16. As doenças transmissíveis abaixo são causadas por bactérias (I), por vírus (II) ou por helmintos (III):

- ascaridíase
- hepatite
- enterobíase
- botulismo
- gastrite

Assinale abaixo a alternativa correta:

- A) I, II, III, II, II
- B) II, II, III, II, II
- C) I, II, III, I, I
- D) III, II, III, II, II
- E) III, II, III, I, I

17. Os vereadores da pequena cidade de Lagoa Azul estavam discutindo a situação da Saúde no Município. A situação era mais grave com relação a três doenças: Doença de Chagas, Esquistossomose e Ascaridíase (lombriga). Na tentativa de prevenir novos casos, foram apresentadas várias propostas:

Proposta 1: Promover uma campanha de vacinação.

Proposta 2: Promover uma campanha de educação da população com relação a noções básicas de higiene, incluindo fervura de água.

Proposta 3: Construir rede de saneamento básico.

Proposta 4: Melhorar as condições de edificação das moradias e estimular o uso de telas nas portas e janelas e mosquiteiros de filó.

Proposta 5: Realizar campanha de esclarecimento sobre os perigos de banhos nas lagoas.

Proposta 6: Aconselhar o uso de inseticidas.

Proposta 7: Drenar e aterrar as lagoas do município.

Para o combate da Ascaridíase e doença de Chagas, as propostas que trarão maior benefício social, se implementadas pela Prefeitura, serão:

- A) 1 e 3
 B) 3 e 5
 C) 4 e 3
 D) 5 e 7
 E) 6 e 2

18. Professor Astrogildo combinou com seus alunos visitar uma região onde ocorria extração de minério a céu aberto, com a intenção de mostrar os efeitos ambientais produzidos por aquela atividade. Durante o trajeto, professor Astrogildo ia propondo desafios a partir das situações do dia-a-dia vivenciadas ao longo do passeio. Algumas das questões propostas por professor Astrogildo estão apresentadas a seguir para que você responda.

No restaurante, havia diversos tipos de carnes, verduras e legumes. Quando João foi se servir, disse: "Pessoal, cuidado com a carne de porco, para não pegar cisticercose!" O temor de João só teria fundamento se alguém ingerisse

- A) verduras contaminadas com fezes humanas contendo ovos de tênia.
 B) legumes ou verduras contaminados com fezes de porco contendo cisticercos.
 C) carne de porco mal cozida contendo cercárias.
 D) legumes ou carnes mal cozidos contendo oncosferas.
 E) NDA (nenhuma das anteriores)

19. Na(s) questão(ões) a seguir julgue os itens e escreva nos parênteses (V) se for verdadeiro ou (F) se for falso.

As verminoses são um grande problema de saúde, principalmente nas populações de baixa renda que geralmente vivem onde as condições sanitárias são precárias ou inexistentes. Sobre as verminoses, julgue os itens.

- A "barriga d'água" é causada pelo '*Schistosoma mansoni*', cujo hospedeiro intermediário é o caramujo.
 Os cisticercos da '*Taenia solium*' são transmitidos ao homem pela carne do porco crua ou mal cozida.
 A lombriga é asquelminto que se aloja principalmente no intestino.
 A ameba é um nematelminto que no homem causa a cólera.

A sequência correta de respostas é:

- A) VFVF
 B) VFFF
 C) VVFF
 D) VEVV
 E) VVVF

20. Analise as afirmativas e responda o que se pede:

- I. A profilaxia para a maioria das doenças parasitárias se restringe ao uso de vacinas.
 II. Como principais medidas profiláticas contra as verminoses, temos a educação sanitária e o saneamento básico.
 III. Helminthos são parasitas do tubo digestivo, que causam doenças como cólera, amebíase.
 IV. O tratamento da água e o uso de instalações sanitárias adequadas previnem algumas das doenças parasitárias mais comuns entre as populações carentes.
 V. Higiene pessoal e boa alimentação são medidas profiláticas coletivas.
 VI. Protozoários muitas vezes parasitam o homem causando doenças como amebíase e giardíase.

São corretas as afirmativas:

- A) II, III e IV
 B) I, III, IV e VI
 C) II, III, IV e VI
 D) II, IV e VI
 E) Todas estão corretas.

21. *Bacillus cereus* é uma espécie de bactéria que apresenta células em forma de bastonetes, móveis, esporulados. Com base na informação anterior, podemos considerar que esta bactéria:
- A) Possui forma arredondada.
 - B) É um espirilo
 - C) Caracteriza-se um ser saprofítico
 - D) Tem capacidade de resistência
 - E) NDA (nenhuma das anteriores)
22. Das regiões anatômicas abaixo, qual **não** apresenta flora normal:
- A) Intestino
 - B) Pele
 - C) Vagina
 - D) Língua
 - E) Pulmão
23. Microorganismos que se desenvolvem em temperatura superior a 45° C são:
- A) Mesófilos
 - B) Neutrófilos
 - C) Termófilos
 - D) Psicrotrófilos
 - E) Psicrófilos
24. As doenças microbianas de origem alimentar podem provocar náuseas, diarreias e vômitos. Assinale a alternativa que apresenta, apenas, microorganismos causadores de intoxicações alimentares.
- A) *Salmonella*, *Clostridium botulinum*, *Staphylococcus aureus*.
 - B) *Salmonella*, *Clostridium botulinum*, *Neisseria gonorrhoeae*.
 - C) *Escherichia coli*, *Staphylococcus aureus*, *Clostridium tetani*.
 - D) *Shigella*, *Mycobacterium tuberculosis*, *Clostridium botulinum*.
 - E) *Vibrio cholerae*, *Salmonella*, *Neisseria meningitidis*

PSICOLOGIA APLICADA

QUESTÕES DE 25 A 28

25. *“A ação interdisciplinar necessita da organização de espaços para o encontro e composição nas diferenças para arranjar formas de intervenção que articulem os diferentes territórios de saberes e práticas. Sem esta articulação o trabalho deixa de ter transversalidade, apresentando-se tão-somente como realidade multidisciplinar.”* BRASIL. Ministério da Saúde.
- A leitura do texto acima permite entender que a educação permanente e a capacitação nos serviços de atenção à saúde também objetivam:
- A) promover a corresponsabilização no cuidado através do aumento das superfícies de contato entre as pessoas, o que deve permitir o encontro com as diferenças.
 - B) habilitar o trabalhador a atuar em situações que ultrapassem o seu campo profissional original, permitindo que ele transite entre as disciplinas que compõem o campo da promoção da saúde.
 - C) preparar o trabalhador para, através do entendimento das diferenças em relação aos outros trabalhadores, assumir as responsabilidades pertinentes ao seu campo de especialização.
 - D) favorecer a adesão às diretrizes do SUS, tanto no sentido da instauração de espaços coletivos para a concertação e pactuação de interesses como da reconstrução das linhas de poder.
 - E) aumentar o empoderamento do trabalhador através do desenvolvimento de características pessoais adequadas e aquisição de habilidades.



26. Sobre os processos de sensação e percepção, a alternativa correta é:

- A) Os processos de sensação e percepção são iguais. Sendo que o primeiro recebe, converte e transmite as informações do mundo exterior; enquanto o segundo organiza, classifica e interpreta.
- B) A percepção não difere de uma pessoa para outra e depende tanto do meio como da pessoa que o percebe.
- C) No processo de percepção somente os órgãos do sentido participam.
- D) A transdução é o processo pelo qual os receptores transformam os estímulos em impulsos neurais, que são transmitidos pelos neurônios ao sistema nervoso.
- E) Nenhuma das alternativas anteriores.

27. A concepção de Psicossomática, hoje, não se configura como ramo da Psiquiatria. É uma atitude de Medicina Integral, que concebe o ser humano como um ser:

- A) biológico;
- B) social;
- C) biopsicossocial;
- D) psicossocial;
- E) total.

28. Em relação a Bulimia Nervosa, assinale a alternativa **INCORRETA**:

- A) Há episódios de hiperfagia e métodos compensatórios inadequados para evitar ganho de peso.
- B) Os ataques de hiperfagia normalmente são de doces e alimentos com alto teor calórico e ocorrem no jantar e na companhia da família.
- C) A crise bulímica é tipicamente desencadeada por estados de humor disfóricos, estressores interpessoais e intensa fome após restrição por dietas.
- D) A crise bulímica alivia a disforia, porém a autocrítica e o humor deprimido frequentemente aparece logo após a crise.
- E) Nenhuma das alternativas anteriores.

ÉTICA E DEONTOLOGIA

QUESTÕES DE 29 A 36

29. Não faz parte das atitudes do indivíduo ético

- A) Estar engajado na luta em defesa da natureza
- B) Não receber propina em benefício próprio
- C) Manter o vício de tabagista
- D) Auxiliar um colega de trabalho em dificuldades
- E) Falar a verdade, mesmo que em detrimento seu

30. De acordo com o princípio da autonomia, todo ser humano

- A) Deve fazer bem ao seu semelhante
- B) Deve preservar a natureza
- C) Deve interferir nas decisões de outra pessoa
- D) Deve contribuir para o bem comum da sociedade
- E) Tem o direito de decidir sobre sua própria vida

31. Quando uma norma legal é obedecida por alguém, isso significa que tal indivíduo é ético. Tal definição é abordada pela Teoria:

- A) Deontológica
- B) Sofista
- C) Teleológica
- D) Epicurista
- E) Estoicista



32. Faz parte das proibições citadas no capítulo II, seção III do Código de Ética dos Técnicos em Nutrição e Dietética, que trata do exercício profissional:
- A) Exercer atividades compatíveis com as atribuições deferidas por ocasião do registro profissional
 - B) Receber comissão correspondente a serviços efetivamente prestados
 - C) Impedir que haja interferência de pessoas leigas em suas atividades profissionais
 - D) Atribuir seus insucessos a terceiros e a circunstâncias ocasionais
 - E) Exercer atribuições e funções para os quais esteja habilitado
33. De acordo com a Resolução CFN nº 312/2003, artigo 8º, o requerimento para inscrição do Técnico de Nutrição no Conselho Regional de Nutrição, não é necessário:
- A) 4 fotos 2x2 recentes
 - B) Original do diploma
 - C) Cópia da cédula de identidade
 - D) Original do comprovante de pagamento da taxa de inscrição
 - E) Cópia da Carteira de Trabalho e Previdência Social (CTPS)
34. Das alternativas abaixo sinalize APENAS a alternativa cujas expressões são ditos como princípios éticos do homem:
- A) Solidariedade, Justiça e fraternidade
 - B) Autonomia, respeito as pessoas, e magnificência
 - C) Integridade, Autonomia e liberdade
 - D) Autonomia, Justiça e benevolência
 - E) Todas as alternativas estão corretas
35. As Teorias éticas surgiram ao longo da história do homem, as quais buscam expressar diferentes pensamentos filosóficos. Sobre as teorias sinalize a alternativa incorreta:
- A) As teoria éticas são fundamentadas com princípios e regras;
 - B) Judaísmo e Cristianismo não são consideradas teorias éticas e sim apenas religião
 - C) As Teorias Teleológicas e as Teorias Deontológicas são as mais conhecidas;
 - D) Epicurismo, Kantismo, Utilitarismo são consideradas teorias Teleológicas
 - E) Todas as alternativas estão incorretas.
36. Entende-se por **VERACIDADE**:
- A) O princípio que traduz a obrigação de dizer a verdade, não mentir, nem desmerecer os outros.
 - B) Obrigação ou responsabilidade ética que o profissional têm de não divulgar a informação que, direta ou indiretamente, obtenham durante o exercício profissional, sobre a vida do paciente ou de sua família.
 - C) É a omissão voluntária ou desatenção, em executar com cuidados as situações com conseqüências previsíveis.
 - D) É a inaptidão técnica ou omissão para executar determinada atividade devido a falta de conhecimento ou a habilidade.
 - E) A capacidade de aceitar ou recusar um tratamento, depois de compreender uma informação, discriminar a alternativa mais importante e comunicar a sua decisão.

QUÍMICA E BIOQUÍMICA APLICADA

QUESTÕES DE 37 A 43

37. Analise as afirmativas e marque a alternativa que contém a seqüência correta.

- I. Todos os átomos da tabela periódica são estáveis eletronicamente.
- II. Os átomos adquirem estabilidade eletrônica quando assumem a mesma configuração eletrônica de um gás nobre.
- III. Os gases nobres são os únicos estáveis eletronicamente.
- IV. A ligação entre os átomos resultam apenas de perdas e ganhos de elétrons.

- A) VVFF
- B) FFVV
- C) FVVF
- D) VFVF
- E) VVVV

38. Analise as afirmativas e marque a alternativa que contém a seqüência correta.

- I. Os átomos adquirem estabilidade eletrônica quando completam 8 elétrons da última camada.
- II. A ligação iônica ocorre entre os metais.
- III. Na ligação iônica as famílias 1A, 2A e 3A perdem elétrons.
- IV. A ligação covalente ocorre também entre os ametais.

- A) VVFF
- B) VFVV
- C) FVVF
- D) FFVV
- E) VVVV

39. Analise as afirmativas e marque a alternativa que contém a seqüência correta.

- I. A regra do octeto é cumprimento primordial para a estabilidade eletrônica dos átomos.
- II. Na ligação iônica ocorre transferência de elétrons.
- III. Na ligação covalente ocorre compartilhamento de elétrons.
- IV. A ligação covalente ocorre entre os metais.

- A) VVFF
- B) VFVV
- C) VVVF
- D) FFVV
- E) FFFV

40. É correto afirmar sobre a ligação iônica:

- I. Acontece entre metais e ametais.
- II. Famílias 5A, 6A e 7A ganham elétrons.
- III. Átomos que perdem elétrons tornam-se íons negativos.
- IV. Um átomo que ganhou 3 elétrons tem carga igual a -3.

- A) FFVV
- B) VVFF
- C) FVVF
- D) FFFV
- E) VVFV

41. A carga dos átomos de "Na" e "S" após a ligação iônica é:

- A) NaS
- B) $\text{Na}^{+3}\text{S}^{-1}$
- C) $\text{Na}^{-1}\text{S}^{+2}$
- D) $\text{Na}^{+2}\text{S}^{+1}$
- E) $\text{Na}^{+1}\text{S}^{-2}$

42. Dos elementos abaixo é metal:

- | | |
|-------|-------|
| A) C | D) Cs |
| B) He | E) P |
| C) S | |

43. Uma mistura formada por água + sal dissolvido + óleo + arroz tem:

- | | |
|-------------|--------------------------------|
| A) 2 fases. | D) 4 fases. |
| B) 3 fases. | E) Não há fases nesta mistura. |
| C) 1 fase. | |

PORTUGUÊS APLICADO

QUESTÕES DE 44 a 51

Fabricantes reduzem calorias de refrigerantes nas escolas

A indústria de refrigerantes dos EUA, acusada de promover a obesidade, anunciou na noite de segunda-feira ter reduzido a quantidade de calorias das bebidas vendidas nas escolas. Companhias líderes, incluindo Coca-Cola e PepsiCo, se uniram à iniciativa do ex-presidente Bill Clinton e afirmaram que pretendem reduzir em 88% as calorias dos produtos que vendem nas escolas.

"As bebidas disponíveis para os estudantes são agora de baixas calorias, nutritivas e em porções menores", disse Susan Neely, presidente da Associação de Bebidas dos EUA. Os cortes são fruto do acordo entre as grandes empresas e a "Aliança para uma Geração mais Saudável", uma iniciativa da Fundação Bill Clinton e da Associação do Coração dos EUA. A aliança pretende estimular o consumo de leite desnatado, águas minerais aromatizadas e chá como alternativa aos refrigerantes. As estimativas são de que um em cada cinco americanos com idade entre seis e 19 anos é obeso, o que aumenta os riscos de problemas cardíacos e diabetes.

<http://www.istoe.com.br/assuntos/semana/4>. Acessado em 08/03/2010.

44. Podemos afirmar sobre o texto:

- I. Todas as companhias da indústria de refrigerantes reduziram as calorias das bebidas vendidas nas escolas.
- II. Haverá uma diminuição na quantidade de calorias nos refrigerantes vendidos nas escolas
- III. Bill Clinton é o presidente da companhia de refrigerante mais famosa dos EUA.

Está (ão) correta (s):

- A) Apenas II
- B) I e II apenas
- C) I e III apenas
- D) III apenas
- E) I, II e III

45. "o que aumenta os riscos de problemas cardíacos e diabetes" o termo destacado faz uma referência a um termo anterior do texto. Esse referente é:

- A) O fato de as estimativas estarem entre cinco americanos
- B) O fato de que um a cada cinco americanos entre 6 e 19 anos ser obeso.
- C) O estímulo de consumo do leite desnatado.
- D) O acordo das grandes empresas.
- E) O fato de substituir chá por refrigerante.



46. Considere as seguintes afirmações:

- I. Isabel beneficiou-se de uma doação de córnea.
- II. Não se sabe a identidade do doador.
- III. Espera-se que Isabel tenha belas visões.

As afirmações acima articulam-se de modo coerente e correto na frase:

- A) Embora não se saiba a identidade de quem doou-lhe, espera-se que Isabel teria belas visões mediante o benefício de uma doação de córnea.
- B) Isabel foi beneficiada de uma doação de córnea, que não se sabe a identidade de quem doou, mas espera-se que sejam belas suas visões.
- C) O que se espera é que as visões de Isabel sejam belas, conquanto ela tenha beneficiado-se de uma doação de córnea cuja identidade do doador não é sabida.
- D) Não se sabe a identidade do doador de córnea que beneficiou Isabel, mas o que se pode esperar é que por meio da mesma ela tenha belas visões.
- E) Ignora-se a identidade do doador, mas espera-se que sejam belas as visões de Isabel, beneficiada que foi pela doação de córnea.

47. “uniram-se à iniciativa” a crase está corretamente empregada. O seu emprego está correto também em:

- A) Visitamos à escola vencedora.
- B) Partiremos amanhã à tarde.
- C) Nada chegou à tempo.
- D) Cada um vence à batalhas que a vida lhe oferece.
- E) Todos começaram à gritar ao mesmo tempo.

48. Assinale a alternativa que obedece às regras de concordância nominal estabelecidas pela norma culta.

- A) Era meio-dia e meio quando o prefeito chegou para inaugurar a ciclovia.
- B) Calvin voltou para casa com as mãos e o rosto sujas, pois caiu várias vezes da bicicleta.
- C) Em grandes cidades é proibido a circulação de bicicletas por vias expressas.
- D) A ciclista está meio temerosa de andar de bicicleta pelas ruas de São Paulo.
- E) As equipes mesmos equiparam as e-bikes para uma aventura por estradas de terra.

49. Assinale a alternativa em que o uso de vírgulas está correto.

- A) Margarida, após o almoço preocupada, com aquelas flores, procurou, o zelador do prédio.
- B) Margarida, após o almoço, preocupada com aquelas flores procurou, o zelador, do prédio.
- C) Margarida, após o almoço preocupada, com aquelas flores procurou, o zelador do prédio.
- D) Margarida após o almoço, preocupada com, aquelas flores, procurou o zelador do prédio.
- E) Margarida, após o almoço, preocupada com aquelas flores, procurou o zelador do prédio.

50. Assinale a alternativa cujas palavras estão todas corretamente grafadas.

- A) pajé, xadrês, flecha, mixto, aconchego
- B) abolição, tribo, pretensão, obsecado, cansaço
- C) gorjeta, sargeta, picina, florecer, consiliar
- D) xadrez, ficha, mexerico, enxame, enxurrada
- E) pagé, xadrês, flexa, mecherico, enxame

51. Assinale a alternativa que completa corretamente as lacunas das seguintes frases:

Ninguém é obrigado _____ fazer o que não quer.
 Ele disse _____ ela que estava feliz.
 Ele mentiu para não causar sofrimento _____ outras pessoas.

- | | |
|------------|-------------|
| A) a, a, a | D) a, à, à |
| B) à, a, a | E) a, a, à. |
| C) à, à, à | |

NUTRIÇÃO BÁSICA

QUESTÕES DE 52 A 60

52. Misturando-se 2 copos de suco de uva concentrado com 5 copos de água, obtêm-se 2 litros de refresco de uva. Se quisermos preparar 10 litros desse refresco de uva, vamos precisar misturar:

- A) 3 copos de suco concentrado com 10 copos de água.
 B) 5 copos de suco concentrado com 25 copos de água.
 C) 10 copos de suco concentrado com 15 copos de água.
 D) 10 copos de suco concentrado com 25 copos de água.
 E) 15 copos de suco concentrado com 30 copos de água.

53. Um senhor completou a pintura de $\frac{2}{9}$ de uma parede no 1º dia, no 2º pintou $\frac{1}{2}$ do restante, assim a fração que representa a pintura total no fim do 2º dia é:

- | | |
|---------|----------|
| A) 1/3 | D) 11/18 |
| B) 7/9 | E) 25/18 |
| C) 7/18 | |

54. Para preparar 1 litro de vitamina são necessários 150 ml de água mineral, além de polpas de frutas vermelhas e meio litro de suco de laranja puro. Tendo sido utilizados apenas 210 ml de polpa, quantos copos ($\frac{1}{5}$ de litro cada) da vitamina foram preparados?

Lembre-se: 1 litro = 1000 ml.

- | | | |
|------|------|------|
| A) 1 | C) 3 | E) 5 |
| B) 2 | D) 4 | |

55. (Técnico em Nutrição e Dietética- UFJF -2009) O fator de correção da alface lisa é de 1,3 e seu per capita é de 10g, a quantidade necessária em kg para atender à demanda de consumo de 1800 comensais é:

- | | |
|---------|---------|
| A) 15,8 | D) 16,8 |
| B) 23,4 | E) 26,2 |
| C) 20,2 | |

56. Foram distribuídas 3000 refeições numa unidade de alimentação, com peso total de 1500 Kg. Durante o recolhimento das bandejas, foram pesados 147 Kg de sobras deixadas pelos usuários. O valor do resto-ingestão deste estabelecimento e a quantidade rejeitada per capita foram, respectivamente, de:

- | | |
|---------------|---------------|
| A) 9,8% e 49g | D) 8,8% e 50g |
| B) 9,5% e 50g | E) 5,2% e 49g |
| C) 4,9% e 48g | |

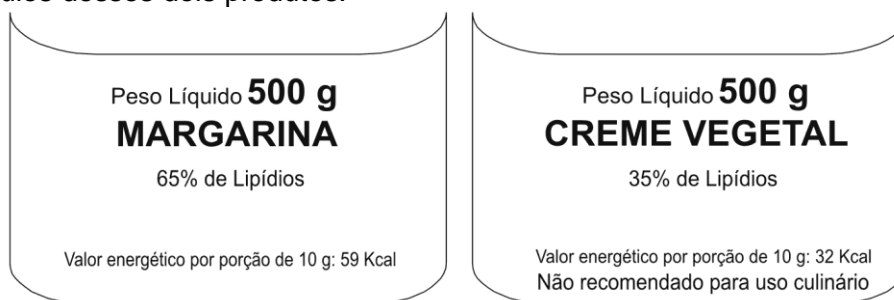


57. A soma dos elementos da diagonal principal da matriz a seguir é:

$$A = \begin{pmatrix} 1 & -2 \\ -6 & 5 \end{pmatrix}$$

- A) 5
B) 6
C) -8
D) 8
E) 4

58. As “margarinas” e os chamados “cremes vegetais” são produtos diferentes, comercializados em embalagens quase idênticas. O consumidor, para diferenciar um produto do outro, deve ler com atenção os dizeres do rótulo, geralmente em letras muito pequenas. As figuras que seguem representam rótulos desses dois produtos.



Uma função dos lipídios no preparo das massas alimentícias é torná-las mais macias. Uma pessoa que, por desatenção, use 200 g de creme vegetal para preparar uma massa cuja receita pede 200 g de margarina, não obterá a consistência desejada, pois estará utilizando uma quantidade de lipídios que é, em relação à recomendada, aproximadamente:

- A) o triplo.
B) o dobro.
C) a metade
D) um terço.
E) um quarto.

59. (Concurso Tec. Nut. SESAU Rondônia 2009) Na alimentação dos estudantes de uma escola pública será preciso servir 30kg de pescadinha na próxima sexta-feira. Considerando-se que o fator de correção (FC) da pescadinha é 1,2; quanto será necessário comprar de pescadinha?

- A) 120kg
B) 30kg
C) 6,4kg
D) 36kg
E) 64kg

60. (Concurso Tec. Nut. SESAU Rondônia 2009) No Excel 2003 a fórmula MEDIA (A1:A5) retorna a média aritmética dos números contidos:

- A) nas células A1, A2, A3, A4 e A5.
B) em todas as células das linhas 1 a 5.
C) em todas as células da coluna A.
D) nas células A1 e A5.
E) nas células A2, A3 e A4

“Somos o que fazemos, mas somos, principalmente, o que fazemos para mudar o que somos”.

Eduardo Galeano